



International
COCOA
Initiative

Rapport annuel 2018



Table des matières

- 6 Les temps forts de l'année**
- 12 L'année en chiffres**
- 19 Message du Directeur exécutif**
- 20 Messages des Coprésidents de ICI**
- 22 Les temps forts selon nos équipes nationales**
- 24 À la rencontre de nos agents de terrain**
- 26 Présentation d'une communauté**
- 29 Au cœur du changement**
- 30 Nos finances**
- 31 Membres et partenaires contributeurs**

Fondation à but non lucratif, International Cocoa Initiative (ICI) est l'une des principales organisations œuvrant à la protection de l'enfance dans les communautés cacaoyères. En étroite collaboration avec l'industrie du cacao et du chocolat, la société civile, les communautés cacaoyères et les gouvernements des pays producteurs de cacao, elle s'emploie à assurer un avenir meilleur aux enfants et à favoriser l'élimination du travail des enfants. De concert avec ses partenaires, elle fait en sorte que les communautés cacaoyères assurent une plus grande protection des enfants et de leurs droits, que la filière de production gère le risque de travail des enfants de manière responsable et que les connaissances et les informations soient diffusées de manière ouverte et transparente. Présente en Côte d'Ivoire et au Ghana depuis 2007, ICI appuie la mise en œuvre de stratégies globales de protection de l'enfance dans 742 communautés cacaoyères et 149 coopératives au profit au près de 800 000 enfants.



Vision

ICI a pour vision de promouvoir des communautés cacaoyères prospères, veillant au respect et à la protection des droits de l'enfant et exemptes de toute forme de travail des enfants.



Mission

ICI s'emploie à améliorer les conditions de vie des enfants dans les communautés cacaoyères, à protéger leurs droits et à contribuer à l'élimination du travail des enfants en appuyant l'intensification et l'élargissement des actions de développement communautaire axées sur l'enfant et en favorisant une gestion responsable de la chaîne d'approvisionnement dans l'ensemble du secteur du cacao.



Stratégie

ICI a pour but de renforcer la protection d'un million d'enfants d'ici à 2020.

Notre travail

Nous soutenons les collectivités, nous renforçons les chaînes d'approvisionnement, nous nous engageons auprès des autorités nationales et nous défendons au niveau international une filière du cacao durable et sans travail des enfants.



Dans les communautés, nous nous attaquons aux causes profondes du travail des enfants

- Activités de sensibilisation
- Développement communautaire:
 - Éducation
 - Santé
 - Eau / assainissement
 - Moyens de subsistance
- Comités de Protection de l'Enfance (CPE)



Dans la chaîne d'approvisionnement, nous encourageons à faire preuve de diligence raisonnable

- Formation de producteurs et d'acteurs de la chaîne d'approvisionnement
- Intégration de Systèmes de Suivi et de Remédiation du Travail des Enfants (SSRTE)
- Mise en œuvre de systèmes de certification et de normes en matière de durabilité



Au niveau national, nous soutenons les gouvernements dans leurs efforts de protection de l'enfance

- Formations
- Conseils techniques
- Sensibilisation du public
- Appui aux mesures et plans d'action nationaux pertinents



Au niveau international, nous développons les connaissances et défendons les droits de l'enfant

- Recherche et collecte de données
- Diffusion des connaissances et bonnes pratiques
- Réunions de partenaires
- Engagement politique à l'international

Nos valeurs

Humanité

Nous sommes convaincus qu'il est de notre responsabilité d'aider, de protéger et de servir ceux qui sont dans le besoin, notamment en plaçant l'intérêt supérieur des enfants vulnérables et de leurs familles au cœur de nos interventions, et en défendant l'équité, la justice et la dignité, aussi bien à l'intérieur qu'à l'extérieur de la Fondation ICI.

Intégrité

Dans toutes nos activités, nous appliquons les normes les plus strictes en matière d'honnêteté, de responsabilité et de transparence. Nous nous engageons à utiliser nos ressources de manière appropriée, efficace et rationnelle pour en optimiser l'impact.

Neutralité

Nous faisons preuve d'indépendance, d'impartialité, d'équité et d'intégration dans nos relations avec les bénéficiaires de nos actions, les parties prenantes et les collaborateurs de la Fondation ainsi que dans les décisions que nous prenons.

Partenariat

Nous sommes convaincus que pour être durable, évolutive et efficace, toute solution doit s'appuyer sur le dialogue, la collaboration, l'apprentissage commun et l'action collective. Nous défendons une vision axée sur la responsabilité commune selon laquelle toute personne qui tire un revenu, des bénéfices ou du plaisir du chocolat œuvre et contribue à une chaîne d'approvisionnement plus digne et plus durable.

Innovation

Nous encourageons la créativité, la remise en question du statu quo et l'adaptation à de nouvelles réalités. En dépit d'une approche axée sur les résultats, nous sommes également prêts à prendre des risques calculés et à apprendre aussi bien de nos échecs que de nos succès. Notre objectif est d'être une source d'inspiration, d'influer sur les décisions et de montrer la voie.

Ce que nous avons réalisé en 2018

TRECC : pleins feux sur l'innovation dans le domaine de l'éducation



► Un enfant de Côte d'Ivoire reçoit un cours de soutien individuel de son professeur.

Les causes du travail des enfants sont complexes et multidimensionnelles. Il convient donc d'apporter des solutions adaptées en fonction de facteurs de risque très divers.

L'éducation est l'une des composantes les plus importantes de la lutte contre le travail des enfants car elle leur offre une alternative au travail. Toutefois, seule une éducation de qualité, capable de leur offrir de réelles perspectives d'avenir, pourra produire l'effet positif escompté. Conscients de cette réalité, nous travaillons en collaboration avec la Jacobs Foundation et deux de nos membres, Nestlé et Cargill, sur le projet TRECC, visant à améliorer la qualité de l'éducation en Côte d'Ivoire. En 2016, nous avons démarré des classes passerelles afin d'aider les enfants à risque à réintégrer le système d'enseignement formel; nous avons aussi mis en place des cours d'alphabétisation et d'arithmétique à l'intention de jeunes et d'adultes ainsi qu'un système de soutien scolaire pour les enfants ayant des difficultés d'apprentissage. À ce jour, 3728 enfants et adultes ont bénéficié de ces programmes. En 2018, nous avons initié des méthodes d'enseignement dans le Plan national d'éducation, en collaboration avec les mêmes partenaires et le Gouvernement

ivoirien, afin d'intégrer des méthodes efficaces et innovantes. Le projet PALEC a ainsi vu le jour. Il vise à améliorer la qualité de l'enseignement primaire, en introduisant des éléments ludiques et techniques dans les salles de classe, proposant une méthode mieux adaptée aux besoins d'apprentissage individuels. Conçu au départ pour l'Inde par TIDE Learning, le projet a été adapté au contexte de la Côte d'Ivoire et est actuellement testé dans cinq communautés des départements de Daloa et Soubré. Teaching at the Right Level (TaRL) est une méthode pédagogique fondée sur des données probantes qui aide les enfants à acquérir les compétences de base en lecture et en calcul. Il ressort des données en matière de formation que le fait d'être inscrit à l'école n'est pas gage d'apprentissage, surtout si les enfants ne maîtrisent pas certaines notions fondamentales dès la petite enfance. TaRL leur donne la possibilité de combler leur retard dans le cadre d'activités en groupes établis, non pas en fonction de l'âge des élèves, mais de leurs besoins; cette méthode est davantage axée sur l'acquisition des compétences de base que sur le simple programme scolaire. ICI expérimente l'approche TaRL dans ses classes passerelles.

Amorcer la transition vers une efficacité et une durabilité accrues

2018 a marqué la troisième année de mise en œuvre de la Stratégie ICI 2015-2020. Ce fut aussi la dernière année d'exécution de son « programme de base » de développement communautaire axé sur l'enfant, avant de passer à sa Stratégie révisée 2019-2020.

Fin 2018, notre programme fondé sur des opérations directes a touché 287 762 enfants et était sur le point d'atteindre son objectif (revu à la hausse): améliorer la protection de 375 000 enfants d'ici 2020. Cependant, avec quelque 2,1 millions d'enfants travailleurs recensés au Ghana et en Côte d'Ivoire, nous nous emploierons plus spécifiquement dans les deux prochaines années à transposer notre programme à plus grande échelle, en testant et en introduisant des nouveautés et en apportant des modifications à plusieurs pôles d'innovation et à nos activités sur le terrain.

Des projets novateurs dans trois grands domaines de nos activités traiteront de la question de la faisabilité, de l'efficacité et de la durabilité des modèles actuels. Pour soutenir le développement indispensable des systèmes de diligence raisonnable, nous mettrons à l'essai des modifications à apporter aux Systèmes de Suivi et de Remédiation du Travail des Enfants (SSRTE) pour en accroître l'efficacité et la rentabilité et pour les intégrer plus facilement dans les chaînes d'approvisionnement et au sein des communautés. Un deuxième projet pilote sur les droits de l'enfant étudiera plus avant le rôle crucial joué par une éducation de qualité – doter les écoles d'une alimentation en eau et d'installations sanitaires, former les enseignants, introduire des méthodes pédagogiques innovantes, et plus encore – dans la prévention du travail des enfants. Un troisième projet, axé sur la façon de mieux détecter et gérer les risques liés au travail forcé auprès des enfants comme des adultes, sera testé auprès de certains maillons à risque de la chaîne d'approvisionnement du cacao.

Adhésion de la Jacobs foundation et de Fairtrade international à ICI

La Jacobs Foundation, une organisation caritative qui investit dans l'avenir des jeunes, a rejoint ICI en tant que Partenaire contributeur à but non lucratif à la mi-2018. En fin d'année, elle est devenue membre du Conseil de fondation; elle soutient ainsi nos efforts de promouvoir l'innovation et la connaissance dans les secteurs de l'éducation et de la protection de l'enfance et vient renforcer sa capacité institutionnelle à favoriser des processus d'apprentissage collectif.

ICI et la Jacobs Foundation travaillent en collaboration depuis 2014 dans le domaine de la recherche sur le travail des enfants et la diffusion de pratiques innovantes en matière d'éducation formelle et non formelle. ICI fait partie des partenaires d'exécution du projet TRECC, une initiative de la Jacobs Foundation dotée d'un budget de 60 millions de CHF.

Fairtrade International, label éthique le plus reconnu au monde, a rejoint ICI fin 2018 en tant que Partenaire contributeur à but non lucratif. Ce partenariat permettra aux deux organisations d'atteindre leur objectif commun: protéger les enfants et éliminer le travail des enfants. En apprenant l'une de l'autre et en améliorant nos modèles de fonctionnement actuel, nous espérons diffuser au plus grand nombre les bonnes pratiques afin d'atteindre davantage d'enfants et de familles dans les communautés cacaoyères de Côte d'Ivoire et du Ghana.



► Notre série animée montre les réalités de la vie dans les communautés cacaoyères.

« Djirou et l'oiseau » : lancement d'une série animée de sensibilisation

Djirou est un garçon de 12 ans qui vit avec son père dans une communauté cacaoyère d'Afrique de l'Ouest. Pauvre, le père compte sur l'aide de son fils pour sa plantation et n'a pas les moyens de l'envoyer à l'école.

À l'image de Djirou, de nombreux enfants vivant dans des régions productrices de cacao ne disposent que d'une palette de choix restreinte. Djirou n'est pas un garçon en chair et en os: c'est un personnage imaginaire, héros de la nouvelle série animée de sensibilisation au travail des enfants, « Djirou et l'oiseau ». Illustrant la situation dans laquelle se trouvent de nombreux enfants travailleurs dans le secteur du cacao, l'histoire de Djirou est racontée en quatre courts épisodes qui décrivent le problème, ses causes et ses enjeux, mais aussi comment les familles

et les communautés peuvent amener un changement. La série animée aborde la différence entre « travaux dangereux » et « travaux légers »; elle traite aussi de l'autonomisation des femmes sur le plan économique et du rôle des communautés en matière de protection de l'enfance. Par le biais de ce récit amusant et accessible, ICI vise à sensibiliser le plus grand nombre: les enfants et leurs parents, les communautés, les acteurs de la chaîne d'approvisionnement, les autorités nationales et le secteur privé. Cette série est diffusée dans les régions productrices de cacao pour accompagner les activités de ICI auprès des communautés; elle est également largement diffusée sur les réseaux sociaux de la Fondation afin de témoigner du quotidien des communautés cacaoyères.

Donner aux enfants la possibilité de bâtir leur propre avenir

« Rendez-moi fier de vous! ». Tel est le message du célèbre footballeur ivoirien Didier Drogba aux enfants qui assistaient à l'inauguration d'une nouvelle école dans la communauté cacaoyère de Pokou-Kouamekro.

Résolue à ouvrir de nouvelles perspectives aux enfants, ICI s'est associée à Nestlé et à la Fondation Didier Drogba pour construire une école comprenant six salles de classe, une classe maternelle, une cantine, des toilettes, des logements pour enseignants et, bien sûr, un terrain de football. Ce nouveau bâtiment contribuera à remédier à l'insuffisance d'établissements scolaires, problème auquel sont confrontées de nombreuses communautés rurales de Côte d'Ivoire, qui oblige les enfants à parcourir plusieurs kilomètres à pied pour se rendre à l'école la plus proche. Avant la construction de ce nouveau complexe, Pokou-Kouamekro, un village de plus de 4000 habitants, n'était équipé que d'une structure de fortune en bois abritant trois salles de classe.



► Didier Drogba salue le chef de la communauté.

Mieux faire connaître le travail forcé

Dans la majorité des cas, les enfants victimes de travail forcé sont employés par des membres de leur famille proche. Il importe cependant de tenir compte d'autres cas recensés à certains stades précis de la filière de production du cacao. Trois rapports publiés en 2018 permettent de mieux cerner le risque de travail forcé dans le secteur du cacao en exposant des faits et des chiffres clés accompagnés de recommandations. Publié par la Walk Free Foundation, l'Indice mondial de l'esclavage donne des estimations par pays de la prévalence de l'esclavage moderne et des facteurs de risque au niveau national; il rend également compte des grandes tendances dans le monde. Un sous-rapport concernant le cacao, rédigé par ICI avec l'Université Tulane et Tony's Chocolonely, membre de ICI, expose en détail les résultats d'enquêtes menées dans des zones cacaoyères de Côte d'Ivoire et du Ghana. ICI a ensuite collaboré avec l'ONG spécialisée Verité pour comparer notre propre évaluation des risques avec ces autres rapports et pour produire des recommandations sur la manière dont les entreprises, les ONG et les gouvernements peuvent mieux cerner et atténuer le risque de travail forcé dans le secteur. Selon ces études,

on estime que 2000 enfants en Côte d'Ivoire et 14 000 enfants au Ghana ont été victimes de travail forcé entre 2013 et 2017. Parmi les principaux facteurs de risque figurent la pauvreté, la volatilité des cours du cacao, le faible niveau d'éducation, les flux migratoires et saisonniers de main-d'œuvre dans la région, et les entraves à l'application efficace de la législation dans les zones rurales reculées. Selon ICI et ses membres, le travail forcé est un risque réel à certains stades de la chaîne d'approvisionnement. Il s'agit d'un problème grave qui exige une attention particulière et une action résolue. Dans le cadre de notre nouvelle stratégie, nous nous employons à revoir et adapter nos outils actuels de suivi de la filière de production par le biais de trois volets innovants afin de mieux appréhender les risques de travail forcé dans les zones critiques. Nous aiderons également d'autres acteurs à concevoir des mécanismes de plainte concernant l'exploitation du travail au noir et modifierons nos supports de formation pour mieux sensibiliser aux risques. Enfin, nous travaillerons avec les gouvernements et des ONG pour renforcer leur appui aux travailleurs et aux enfants victimes de travail forcé ou potentiellement exposés.

Le gouvernement du Ghana établit ses priorités dans la lutte contre le travail des enfants

En juin 2018, ICI a signé un protocole d'entente avec le Ministère de l'emploi et des relations de travail du Ghana.

Au titre de ce protocole d'entente, ICI a appuyé le lancement et la mise en œuvre de la deuxième phase du Plan d'action national (NPA2) sur les pires formes de travail des enfants, qui définit le cadre stratégique des activités nationales visant à éliminer le travail des enfants au Ghana. Le NPA2 a pour objectif général de réduire le travail des enfants dramatiquement d'ici 2021 tout en établissant le socle social, politique et institutionnel nécessaire pour prévenir et faire disparaître toutes les formes de travail des enfants à long terme. Il traite également du processus d'examen du Système de suivi du travail des enfants au Ghana (GCLMS). La Fondation soutient également le Comité directeur national en charge des questions liées au travail des enfants (NSCCL) et ses sous-comités dans les efforts qu'ils déploient pour coordonner les interventions sur le travail des enfants au Ghana.

Participation de ICI à une audition du Parlement européen sur le travail des enfants dans le secteur du cacao

En juillet 2018, la Commission du développement et la Sous-commission des droits de l'homme du Parlement européen ont tenu une audition commune sur le cacao et le café. Elles se sont penchées sur le rôle joué par l'UE – l'un des principaux importateurs de cacao – dans la consommation et la production de ces matières premières agricoles.

La plupart des intervenants ont demandé que des mesures plus strictes soient prises pour lutter contre le travail des enfants et la destruction des forêts dans la chaîne d'approvisionnement de l'UE, notamment par le biais d'une réglementation européenne.

Nick Weatherill, Directeur exécutif d'ICI, est intervenu lors de l'audition. Il a donné une vue d'ensemble du problème et de son évolution, présenté le caractère

multipartite de la Fondation, décrit l'incidence de ses activités de prévention et de ses mesures d'intervention, exposé les systèmes de diligence mis en place (Systèmes de Suivi et de Remédiation du Travail des Enfants, ou SSRTE) et passé en revue les défis et opportunités que présente l'élargissement de ces systèmes pour ICI et le secteur du cacao.

Plusieurs responsables politiques de l'UE et représentants d'ONG, agences des Nations Unies et entreprises ont confirmé que le secteur cacaoyer et d'autres filières agricoles se heurtent effectivement à un problème complexe. Les participants ont convenu qu'imposer des contrôles de diligence raisonnable – à condition qu'ils soient bien conçus et adaptés – pourrait être utile dans la lutte contre le travail des enfants, en instaurant notamment

des règles uniformes pour amener les entreprises à gérer leurs chaînes d'approvisionnement de façon responsable.



► Exploration des défis et opportunités en vue d'éliminer le travail des enfants lors de l'audition.

ICI à la découverte de ce qui fonctionne et de ce qui ne fonctionne pas

À tout problème complexe correspondent des solutions pas toujours évidentes ; les trouver demande du temps, des efforts et de la persévérance. Malgré des recherches et des préparatifs minutieux, ce n'est pas toujours la première solution qui fonctionnera. Apprendre de ses échecs est de ce fait un aspect important du travail de la Fondation ICI, un état d'esprit qui lui permet de prendre des risques calculés et d'amener un changement réel et durable au sein des communautés cacaoyères.

Par exemple, lorsque la Fondation a créé les premières classes passerelles dans le cadre du programme TRECC, nous avons constaté que des élèves abandonnaient l'école. L'explication ne tarda pas : certains élèves avaient faim et avaient du mal à se concentrer ; d'autres n'avaient pas d'autre choix que de consacrer plus de temps pour subvenir aux besoins de leurs familles. Le taux de scolarisation a connu un rebond dès lors que ICI eut créé des cantines scolaires et distribué des repas nourrissants aux élèves, ce

qui leur a permis de suivre l'intégralité du programme et de réintégrer le système d'enseignement formel.

Autre exemple : celui du projet ICI sur les activités génératrices de revenus (AGR) destiné aux mères. Au départ, il s'agissait surtout de cultures agricoles, vivrières ou de rente, selon les préférences exprimées par les groupes de femmes. En Côte d'Ivoire, par exemple, la culture du manioc a été choisie pour les groupes AGR parce que les intrants étaient peu coûteux et que le produit était commercialisable. Or, du fait de problèmes imprévus d'accès aux terrains communaux, les parcelles disponibles étaient d'une superficie restreinte et les revenus provenant de leur exploitation se sont révélés insuffisants une fois répartis entre une vingtaine ou une trentaine de femmes. Les participantes ont néanmoins indiqué qu'elles appréciaient la mise en place de ces AGR car elles contribuaient à l'autonomisation des femmes et leur permettaient de prendre confiance en elles et d'acquérir des connaissances en agriculture qu'elles pouvaient mettre à profit chez

elles. ICI a alors pris la décision d'aider les femmes sur leurs propres lopins de terre en créant des Groupes d'épargne et de crédit. Grâce à ce dispositif, elles ont pu relancer leur activité et profiter d'un meilleur accès au crédit pour se procurer des intrants agricoles.



► Une fille assiste à une classe passerelle en Côte d'Ivoire.

Encourager le partage des connaissances et une protection accrue des enfants dans le secteur du cacao lors de manifestations internationales

En 2018, nous avons participé à 14 manifestations internationales ; une occasion pour ICI de mettre son expérience, ses connaissances et son expertise au service de la réflexion sur l'élaboration de politiques publiques et de stratégies d'envergure mondiale.

Nous avons bénéficié d'une forte présence à la Conférence mondiale sur le cacao à Berlin, une manifestation réunissant les principaux acteurs de la filière de production de cacao et de chocolat. Grâce à notre stand, nous avons pu nous présenter, faire découvrir nos programmes et sensibiliser à la question plus large du travail des enfants. Nous avons également organisé une manifestation parallèle sur les Systèmes de Suivi et de Remédiation du Travail des Enfants ; quatre de nos entreprises membres y ont pris part pour exposer leurs expériences en matière de lutte contre le travail des enfants dans leurs chaînes

d'approvisionnement. Nous avons aussi présenté l'élimination des pires formes de travail des enfants et les stratégies afin que la cacaoculture demeure intéressante pour les générations futures d'agriculteurs. Nous avons participé à d'autres conférences internationales sur le cacao en 2018, dont Chocoo à Amsterdam et CHOCOVISION à Davos. Nous y avons plaidé pour plus de collaboration, d'action et de transparence dans la lutte contre le travail des enfants et avons promu un modèle stratégique alliant la prévention des causes profondes à une diligence en matière de droits humains. Nous avons aussi pris la parole devant le Forum des Nations Unies sur les entreprises et les droits de l'homme et aussi lors de la Réunion de partenariat de la Fondation mondiale du cacao, devant le Groupe de coordination des actions de lutte contre le travail des enfants dans la cacaoculture (CLCCG), devant la Plateforme suisse du

cacao durable et devant le Comité consultatif de l'International Cocoa Organization (ICCO). ICI a également été l'un des orateurs invités à un cycle de conférences organisé à l'Université de Berkeley ; enfin, à l'occasion du Salon du chocolat artisanal de Londres, nous avons traité de la façon dont les artisans-chocolatiers et les sociétés multinationales pouvaient apprendre les uns des autres.



► Des enfants découvrant notre série animée lors de la World Cocoa Conference.



« Ici incarne un esprit pionnier, se dirigeant résolument vers un horizon à l'apparence immuable. Or, comme dans chaque activité pionnière, il est essentiel de prendre conscience de chaque pas vers la réalisation du but ultime. »

Jeff Morgan,
Coprésident de la Fondation ICI



Notre action après des communautés et des filières de production

En 2018, nous avons obtenu des résultats extrêmement probants dans le cadre des activités de développement communautaire déployées dans 75 communautés cacaoyères au titre du Programme de base de la Fondation, l'élargissement de la portée des SSRTE et notre projet ECLIC.

149
groupes de producteurs aidés au titre du SSRTE de ICI

112 840
familles de producteurs de cacao touchées par le SSRTE de ICI, dont 142 860 enfants

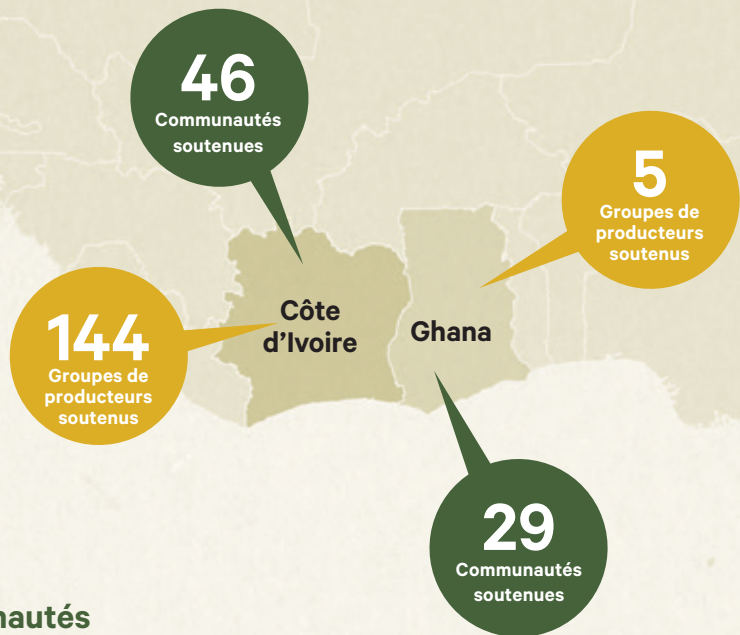
24 973
enfants victimes de travail des enfants recensés (soit 19% de tous les enfants actuellement suivis par le SSRTE)

75
communautés soutenues par le biais d'activités ICI

123 793
bénéficiaires d'actions de développement communautaire au titre du Programme ICI

Dont
61 933
enfants

374
actions de développement communautaires mises en œuvre



► Actions de développement communautaire axées sur les enfants menées dans 75 communautés soutenues par ICI

Actions d'éducation



89

Salles de classe construites / rénovées



7

Cantines scolaires construites / rénovées



4

Programmes de repas scolaires mis en œuvre



1061

Tables-bancs fournis



16

Logements pour enseignants construits



7

Autres infrastructures éducatives construites (apatams, bureaux de chefs d'établissement, etc.)



121

Enfants inscrits en classes passerelles ou bénéficiant d'un autre type de soutien éducatif



60

Enfants ont bénéficié d'une formation professionnelle ou d'un apprentissage



111

Jeunes et adultes formés à la lecture, l'écriture et au calcul en Côte d'Ivoire

1548

Nouveaux élèves inscrits à l'école (tous niveaux confondus)

Autres actions de développement communautaire



1575

Membres des communautés ont bénéficié d'Activités Génératrices de Revenus



618

Producteurs ont bénéficié de Groupes de Services Communautaires



1267

Actes de naissance délivrés à des enfants en Côte d'Ivoire



3

Groupes de femmes



4

Clubs de protection de l'enfance créés



14

Associations Villageoises d'Épargne et de Crédit créées en Côte d'Ivoire



14

Points d'eau construits / rénovés



78

Latrines construites / rénovées



4

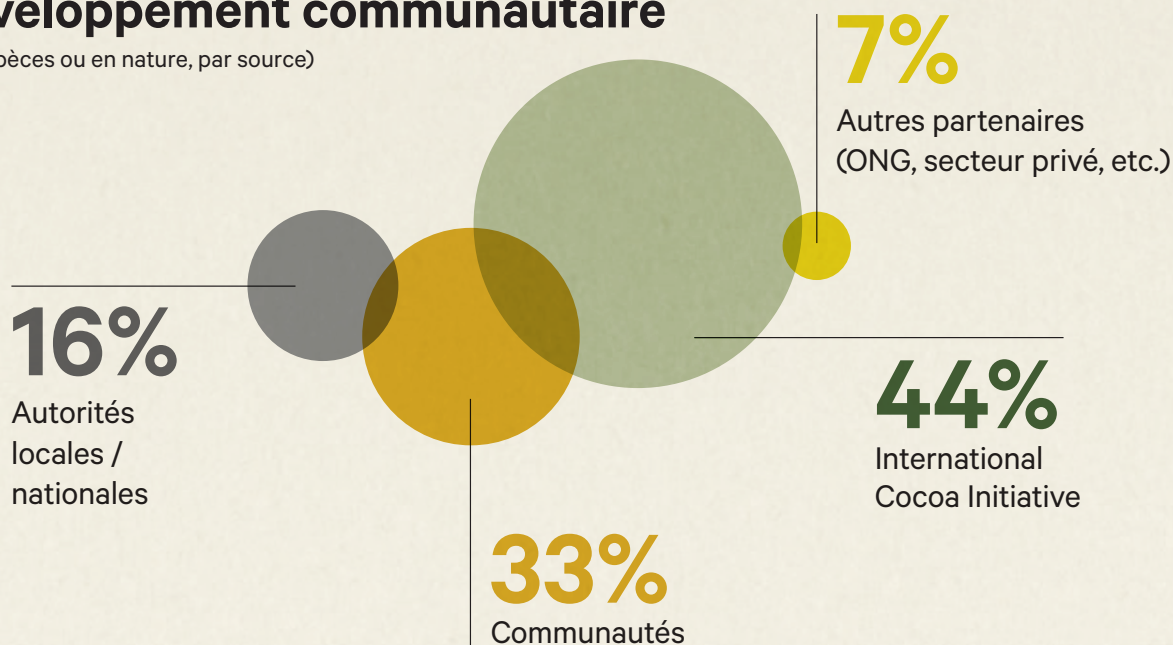
Centres de santé construits / rénovés

40 385

Membres de communautés et producteurs sensibilisés à l'aide de supports élaborés par ICI

► Sources de financement du développement communautaire

(En espèces ou en nature, par source)



► Projet sur l'élimination du travail des enfants dans le secteur du cacao (ECLIC)

Le projet ECLIC, qui s'étend sur quatre ans et est financé par le Département du travail des États-Unis. Il aide 50 autres communautés productrices de cacao en Côte d'Ivoire à élaborer et mettre en œuvre des plans d'action communautaires de lutte contre le travail des enfants. Depuis 2015, les résultats suivants ont notamment été atteints :



11 868

Membres de communautés ont bénéficié d'activités de sensibilisation et de formations sur le travail des enfants et les droits de l'enfant

5

Écoles construites / rénovées

253

Jeunes ont bénéficié d'une formation professionnelle



8498

Kits scolaires distribués dans les écoles et les classes passerelles

1389

Membres de ménages à risque ont bénéficié d'Activités Génératrices de Revenus et des services d'Associations Villageoises d'Épargne et de Crédit

956

Actes de naissance remis aux enfants et aux jeunes à risque



19

Classes passerelles ont été créées au profit de 579 enfants et jeunes non scolarisés

626

Adultes ont bénéficié de cours d'alphabétisation

6539

Élèves formés aux droits et à la protection de l'enfant



► Système Suivi et de Remédiation du Travail des Enfants (SSRTE)

ICI a mis en œuvre des projets SSRTE avec huit entreprises. Au total, fin 2018, 149 groupes / coopératives d'agriculteurs ont été suivis, avec les résultats suivants :



112 840

Producteurs ciblés

124 964

Visites de plantations

84 917

Ménages rencontrés



15 546

Acteurs de la chaîne d'approvisionnement formés

674 310

Membres des communautés touchés par des séances de sensibilisation de ICI (personne / jour)

2146

Membres des ménages ont participé à des Activités Génératrices de Revenus



24 973

Enfants impliqués dans une ou plusieurs tâches dangereuses

- Au total, **33 604** cas de travail des enfants recensés depuis 2012

23 666

Actions individuelles de remédiation ou de prévention au bénéfice d'au moins **16 297** enfants

Travaux dangereux réalisés par des enfants travailleurs identifiés

Sur la base de données cumulées à fin 2018 (n.b. un enfant peut être impliqué dans plus d'une activité)



78%

Port de lourdes charges



14%

Manipulation de produits phytosanitaires



12%

Brûlage de champs



10%

Ouverture de cabosses de cacao à la machette



10%

Déboisement et / ou abattage d'arbres

► Effectifs 2017–2018



Employés sur le terrain

2017	144
2018	150

Effectif total

2017	157
2018	164

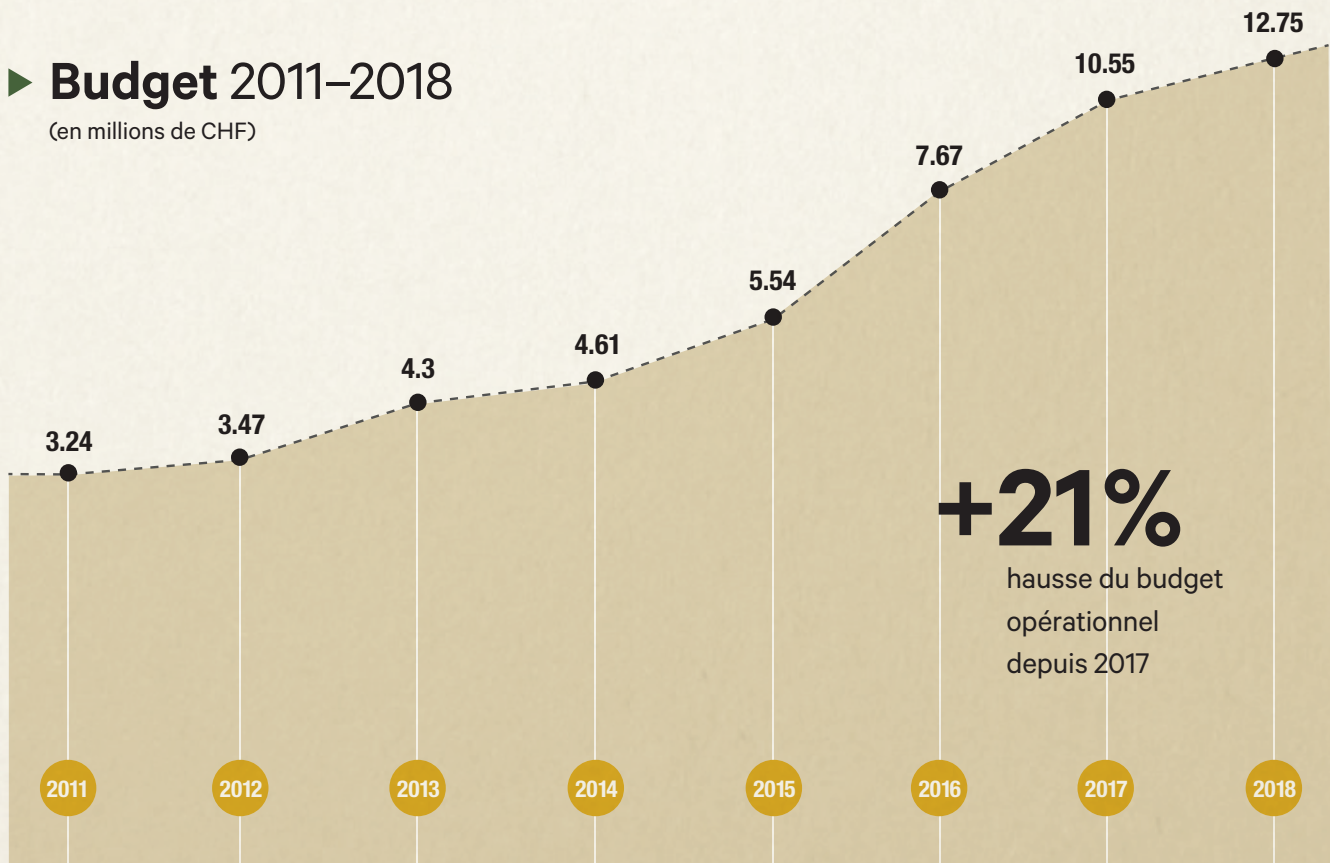
+4,5%

Employés au siège

2017	13
2018	14

► Budget 2011–2018

(en millions de CHF)







Placer l'innovation et l'apprentissage au cœur de notre stratégie

par Nick Weatherill

« Unique en son genre, notre plateforme multipartite est un vecteur d'action concertée entre toutes les parties concernées : acteurs étatiques, secteur privé, organisations de la société civile et communautés agricoles. »

En 2018, nous avons franchi un nouveau cap, résolus à transformer radicalement le quotidien d'un nombre d'enfants bien plus élevé que prévu dans notre Stratégie 2015-2020. D'ici à 2020, dans le cadre de nos opérations directes sur le terrain, nous offrirons ainsi une plus grande protection à quelque 375 000 enfants, soit une progression de 88% par rapport à notre objectif initial. Pour ce faire, nous mettrons à profit l'ensemble des connaissances, ressources et compétences que nous avons accumulées, et ferons de l'apprentissage et de l'innovation deux piliers fondamentaux de notre action de manière à adapter nos outils, élargir notre rayonnement et renforcer notre impact.

Au sein de la Fondation, nous défendons de longue date une approche dite « duale » : conjuguant prévention et intervention, elle s'attaque aux causes profondes du travail des enfants dans les communautés cacaoyères tout en favorisant une gestion responsable de la chaîne d'approvisionnement. En 2018, nous avons aidé plus de 2000 enfants, dont de nombreux anciens enfants travailleurs, à retrouver le chemin de l'école. Grâce à notre soutien, plus de 3500 personnes ont vu le revenu de leur ménage augmenter. Quelque 223 communautés cacaoyères sont désormais mieux équipées pour assurer la protection des enfants. Et grâce à nos activités de surveillance de la chaîne d'approvisionnement, nous avons confirmé que les Systèmes de suivi et de remédiation du travail des enfants (SSRTE) peuvent réduire de plus de 50% l'incidence du travail des enfants dans les cas identifiés. Plus encourageant encore, nous constatons qu'un nombre croissant d'acteurs du secteur cacao adoptent à leur tour ce type d'approche. D'après nos estimations, plus de 200 000 planteurs de Côte d'Ivoire et du Ghana, soit 10% de la chaîne d'approvisionnement du cacao, relèvent désormais de mécanismes de diligence sur le modèle du SSRTE.

Nous avons clairement conscience qu'en dépit de progrès considérables, il nous reste encore un long chemin à parcourir. C'est pourquoi nous mettons à l'essai de nouvelles approches dans 46 pôles d'innovation, en partageant nos connaissances et notre expérience avec l'ensemble de nos membres alors que nous cherchons des solutions plus évolutives en matière d'éducation de qualité, de gestion des risques du travail forcé et de SSRTE. En termes de prévention, nous nous appuyons sur des données recueillies par nos soins en 2018 qui montrent que, dans les communautés proposant une éducation de qualité, la proportion des enfants travailleurs est inférieure de 66% à celle de communautés offrant une qualité d'enseignement médiocre. En conjuguant méthodes d'enseignement innovantes avec de meilleures infrastructures scolaires, nous espérons démontrer comment les partenaires locaux peuvent combiner et étendre ces pratiques pour scolariser et retenir davantage d'enfants à l'école.

Grâce à notre approche duale, nous œuvrons au carrefour des Objectifs de développement durable des Nations Unies et des Principes directeurs des Nations Unies pour les entreprises et les droits de l'homme, et pensons qu'avec notre nouvelle orientation stratégique sur l'innovation et l'apprentissage, nous contribuerons à catalyser le renforcement nécessaire des pratiques efficaces en matière de prévention et de diligence. Notre plate-forme multipartite unique en son genre continuera de servir de vecteur à une action concertée de toutes les parties – acteurs gouvernementaux, secteur privé, organisations de la société civile et communautés agricoles. Leurs efforts, leur engagement et leur collaboration inébranlables demeurent essentiels à la tâche qui nous attend.

L'esprit pionnier de ICI ouvre la voie au progrès en matière de protection de l'enfance



Mil Niepold Experte indépendante

Alors que la période du Protocole Harkin-Engel touche à sa fin, je ne peux m'empêcher de réfléchir à tout ce qu'a accompli ICI, et au long chemin qui reste à parcourir s'agissant de la lutte contre le travail des enfants et le travail forcé dans le secteur du cacao. Au terme de près de 20 années consacrées à cette cause, il me semble que la tâche sera particulièrement ardue dans les prochaines décennies.

Si le solide modèle multipartite de la Fondation ICI, son esprit d'innovation, son savoir-faire et son dévouement ont incontestablement permis de créer un environnement plus protecteur dans de nombreuses communautés cacaoyères, nous nous devons de ne pas relâcher nos efforts. À l'heure où nous commençons à faire de réels progrès dans certains domaines fondamentaux comme l'enregistrement des naissances, l'éducation des filles ou la création de classes passerelles à l'intention de jeunes déscolarisés plus âgés, force est de reconnaître que de nouvelles approches audacieuses tenant compte des effets catastrophiques du changement climatique sont indispensables. En cette époque d'augmentation des périodes de sécheresse, de migrations climatiques, de précarité des revenus et de bouleversements politiques, une vision trop étroite exclusivement axée sur le travail des enfants ne nous permettra pas d'atteindre notre objectif.

On pourrait être tenté de penser que les questions environnementales ne sont pas du ressort de notre Fondation. Nous aurions entièrement tort. Selon moi, les activités mises en œuvre par ICI pour améliorer l'éducation des filles comptent parmi ses plus grandes réussites et sont une immense source d'espoir à long terme. Ainsi, selon le projet Drawdown,

l'éducation des filles se classe en sixième position sur quelque 80 solutions proposées pour lutter contre le changement climatique, et on estime qu'elle pourrait contribuer à réduire les émissions de CO₂ d'environ 52 milliards de tonnes d'ici à 2050.

Tandis que nous dressons le bilan de nos réalisations, apprenons de nos erreurs et redoublons d'efforts pour assurer un avenir meilleur aux enfants et à leurs familles, élargissons notre perspective et profitons des avantages offerts par la conclusion d'alliances improbables. ICI est une organisation pionnière; or, les pionniers ont pour rôle d'ouvrir la voie. Les enfants demeurent au cœur de l'action de la Fondation et ils comptent sur nous pour nous acquitter de cette mission.

« En cette époque d'augmentation des périodes de sécheresse, de migrations climatiques, de précarité des revenus et de bouleversements politiques, une vision trop étroite exclusivement axée sur le travail des enfants ne nous permettra pas d'atteindre notre objectif. »



Jeff Morgan
Mars Global Chocolate

Alors que je m'apprête à quitter mes fonctions de Coprésident de ICI et de Représentant de Mars Wrigley Confectionery auprès du Conseil de Fondation, je pense que le moment est propice à une réflexion sur l'évolution de l'organisation depuis sa création en 2002.

Dès 2003, après avoir assisté en tant qu'observateur technique aux réunions du Conseil de cette toute nouvelle structure, j'ai eu la chance d'être invité à jouer un rôle dans la création d'une petite Fondation chargée de s'attaquer à un grave problème d'une grande complexité : la lutte contre le travail des enfants et le travail forcé dans les secteurs du cacao du Ghana et de la Côte d'Ivoire. Aujourd'hui, tous les membres du Conseil de Fondation s'accordent à penser que la tâche demeure aussi immense qu'à l'époque. Si l'on ajoute à cela le fait que selon certaines parties prenantes, une partie des engagements pris à l'échelle internationale n'ont pas encore été honorés – à l'image du Protocole Harkin-Engel ou de l'Accord-cadre de 2010, pour n'en citer que deux – il est légitime de se demander si la Fondation a progressé dans la réalisation de sa mission.

Au terme de plus de 15 ans de relations de travail avec ICI, je peux répondre à cette question par un « oui » retentissant, et ce sans la moindre hésitation. La place manque dans le présent rapport pour énumérer tout ce que la Fondation a entrepris pour faire avancer la situation, mais je peux donner un bref aperçu de tout le travail accompli en dressant un tableau de la situation « avant-après ».

En 2003, le Conseil de Fondation et le Secrétariat de ICI ne disposaient que de très peu d'informations exploitables sur le travail des enfants et le travail forcé dans les secteurs du cacao du Ghana et de la Côte d'Ivoire. En outre, si les conseillers et membres du Conseil de Fondation issus de la société civile lui apportaient une mine de connaissances en provenance d'autres secteurs, aucune approche n'avait encore fait ses preuves à l'échelle d'un secteur agricole aussi vaste. L'une des difficultés tenait au fait qu'il s'agissait d'exploitations cacaoyères de petite taille, familiales, sans lien direct pour la plupart d'entre elles avec le marché de la consommation.

Au fil des activités mises en œuvre, il est clairement apparu qu'un ensemble de causes profondes – pauvreté, manque d'éducation et absence d'infrastructures fondamentales

« Il est fondamental de reconnaître que des avancées sont réalisées. L'organisation est désormais en mesure de proposer des solutions concrètes pour lutter contre le travail des enfants dans le secteur cacaoyer. La prochaine étape consistera à relever le défi de l'extension à plus grande échelle. »

– rendaient la lutte contre le travail des enfants plus complexe que prévu. Sans se décourager pour autant, ICI et ses membres entreprirent de concevoir des méthodes de suivi traitant directement des questions liées au travail des enfants au niveau individuel et familial; parallèlement, ils mirent en place des activités de remédiation destinées aux enfants contraints de travailler et, dans de rares cas, aux victimes de travail forcé. À long terme, ces interventions aident également à prévenir de mauvaises pratiques de travail au sein des familles et des communautés et, à petite échelle, à lutter contre des problèmes structurels touchant de nombreuses familles en termes d'éducation et de sources de revenu.

Ces avancées – le passage d'une absence d'informations et d'initiatives à une connaissance approfondie de la situation et à la mise en place de mesures concrètes et efficaces – ne signifient pas pour autant que le problème est résolu. Au contraire, en dépit de ces progrès, les activités de la Fondation et de ses partenaires et donateurs ne touchent encore qu'un faible pourcentage des plantations et des familles vulnérables.

Comme j'ai grandi aux États-Unis, mes premiers cours d'histoire foisonnaient de récits de courageux pionniers progressant vers l'Ouest en transportant de maigres effets personnels à bord de chariots à cheval. Chaque jour était un combat, et malgré leur progression, l'horizon leur semblait immuable. La Fondation ICI incarne à mes yeux ce même esprit pionnier, se dirigeant elle aussi vers un horizon à l'apparence immuable. Or, comme dans chaque activité pionnière, il est essentiel de prendre conscience de chaque pas vers la réalisation du but ultime. Cette reconnaissance jouera un rôle crucial dans les travaux à venir de la Fondation : il est de ce fait fondamental de reconnaître que des avancées sont réalisées, que l'organisation est désormais en mesure de proposer des solutions concrètes pour lutter contre le travail des enfants dans le secteur cacaoyer, et que la prochaine étape consistera à relever le défi de l'extension à plus grande échelle.

Côte d'Ivoire : relier les acteurs publics et privés pour soutenir les enfants

Inauguration officielle de l'École primaire publique Bowaly

Bowaly ne disposait auparavant qu'une salle de classe délabrée qui servait d'école à tous les enfants de la communauté. En octobre 2018, une nouvelle école primaire publique a ouvert ses portes aux élèves. L'école se compose de sept salles de classe, dont une classe de maternelle avec une aire de jeux, des logements pour sept enseignants, une cantine, des toilettes, un château d'eau avec pompes, et deux panneaux solaires. ICI a construit l'école avec le soutien de Hershey, Cargill et du Conseil du Café-Cacao.



« En collaboration avec nos partenaires du gouvernement, de l'industrie et de la société civile, nous travaillons chaque jour pour favoriser un changement durable, car nous croyons que chaque enfant mérite d'avoir la possibilité de créer son propre avenir. »

Euphrasie Aka,
Directrice Pays et Représentante Régionale Côte d'Ivoire

Autres faits marquants en Côte d'Ivoire en 2018

Le Gouvernement ivoirien et ICI ont convenu d'un dispositif pour assurer la coordination et le financement durable du Système intégré public-privé de suivi du travail des enfants. L'accord a été conclu lors d'un atelier organisé par le Comité National de Surveillance des actions de lutte contre la traite, l'exploitation et le travail des enfants (CNS) en partenariat avec ICI ; il a réuni une cinquantaine d'experts nationaux et internationaux œuvrant à la lutte contre le travail des enfants.

L'examen du Plan d'Action National 2015-2017 de lutte contre la traite, l'exploitation et le travail des enfants a affiché un taux d'exécution de plus de 70% ; ce résultat est le fruit d'efforts substantiels déployés par les partenaires, l'industrie du cacao et du chocolat, et des agences et organes des Nations Unies comme l'OIT et l'UNICEF. Le prochain PAN ivoirien est en cours d'élaboration.

Dans le cadre du projet ECLIC, ICI a équipé les communautés cacaoyères éloignées de panneaux solaires permettant l'accès à l'électricité et à une eau potable saine. Kamiadji était l'une des communautés bénéficiant de ces installations, qui ont été placées dans le nouveau complexe scolaire. Des ampoules connectées aux panneaux solaires permettent des cours du soir d'alphabétisation pour les adultes ou la préparation de la classe des enseignants.

En 2018, ICI a lancé une série de formations sur les pires formes de travail des enfants à l'intention des journalistes travaillant pour des stations de radio rurales. La radio est un média couramment utilisé dans les régions productrices de cacao, et avec les connaissances acquises sur le travail des enfants, les journalistes peuvent nous aider à diffuser des informations pertinentes et à sensibiliser le public sur la question.

Ghana : collaboration et sensibilisation avec les autorités nationales

Inauguration du Centre d'apprentissage Robert Zehnder

Avant 2015, la communauté ghanéenne de Camp Afriseni, au Ghana, ne disposait d'aucune école et les enfants qu'elle abritait, devaient parcourir quotidiennement six kilomètres à pied par jour pour rejoindre les écoles des environs. Du fait de ces contraintes, la localité affichait un faible taux de scolarisation. La construction d'une structure de fortune en bois n'ayant pas permis de résoudre le problème, les membres de la communauté décidèrent d'inscrire la construction d'une nouvelle école dans le plan d'action élaboré avec l'aide de la Fondation ICI. Le nouveau bâtiment, composé de trois salles de classe, d'un bureau, d'un débarras et d'installations sanitaires, a ouvert ses portes en septembre 2018 avec un effectif de plus de 50 élèves. L'école porte le nom de Robert Zehnder, ancien trésorier de la Fondation, en hommage à son engagement en faveur de la protection de l'enfance dans les communautés cacaoyères.



« 2018 s'est révélée une année très fructueuse. Pas moins de 29 communautés ont bénéficié de nos programmes de développement communautaire, et plusieurs membres ont témoigné de la façon dont nos activités ont transformé le cours de leur vie. »

Mike Arthur,
Coordinateur National Ghana

Autres faits marquants au Ghana en 2018

La Fondation ICI a parrainé l'examen du système de surveillance du travail des enfants au Ghana (GCLMS). Le cadre prévu pour les partenariats public-privé a été inclus dans le projet de cadre du GCLMS.

La Fondation a collaboré avec les autorités à la mise en correspondance des capacités du secteur privé avec le régime national de protection sociale. Il a travaillé avec le Ministère de l'égalité des sexes, de l'enfance et de la protection sociale sur la conception des mécanismes de ciblage communs du programme de Revenu de subsistance contre la pauvreté (LEAP) afin d'élaborer le Projet de soutien au revenu des ménages vulnérables, lequel s'adresse à quelque 2500 bénéficiaires.

ICI a parrainé une réunion de dialogue multipartite sur la durabilité dans le cadre d'un ensemble plus large d'activités visant à marquer la Journée mondiale contre le travail des enfants. Les participants ont discuté de la pérennité des interventions en matière de lutte contre le travail des enfants au Ghana ; ils ont pris connaissance des projets phares de la Fondation ICI et découvert comment elle procédait pour intégrer la dimension de durabilité dans son travail.

La Fondation a organisé une séance de formation sur le travail des enfants à Koforidua à l'intention de 25 députés et greffiers de la Commission parlementaire de l'emploi, des affaires sociales et des entreprises publiques. Les députés sont repartis en se faisant une idée plus précise de la différence entre « travail des enfants » et « travail dangereux des enfants » ; ils se sont engagés à sensibiliser leurs électeurs à cette question et ont résolu de prendre la parole dans les débats parlementaires sur le travail des enfants.

En première ligne des efforts de la Fondation ICI

À l'intérieur des communautés cacaoyères, le personnel de la Fondation ICI sur le terrain travaille en étroite collaboration avec les planteurs et leurs familles. Il les sensibilise aux risques liés au travail des enfants et les accompagne dans la marche vers une meilleure protection des enfants.



Bohoussou Roland Kouamé Fabrice
Agent de suivi et de remédiation
SSRTE en Côte d'Ivoire

Mon rôle est de donner à la coopérative les moyens d'atteindre ses objectifs s'agissant de l'éradication du travail des enfants dans la cacaoculture.

Je suis très impressionné par les séances de sensibilisation que nous organisons auprès de parents et de producteurs pour les aider à comprendre le bien-fondé du respect des droits de l'enfant. Pourquoi est-il important que les enfants soient scolarisés ? Pourquoi est-il essentiel d'accorder à l'enfant une place de choix dans la société d'aujourd'hui ? Je pense que dans les communautés, la majorité des parents ne sont pas informés. Quand j'ai la possibilité de m'adresser à eux, cela m'apporte une très grande satisfaction parce que je leur permets d'obtenir des informations. C'est l'encadrement des femmes qui me semble le plus enrichissant. Sur le plan culturel, on a souvent l'impression que les femmes occupent le rang social le plus bas dans les communautés. Or, avec le Système de Suivi et de Remédiation du Travail des Enfants (SSRTE), nous avons commencé à valoriser les femmes par le biais d'Activités Génératrices de Revenus (AGR). Sur le "Chantier de Bobossou" par exemple, où je supervise 24 femmes, deux groupes ont été créés, le premier à titre collectif et le second à titre individuel. Des AGR ont été mises en place sur des parcelles d'une superficie allant de 0,5 à 1 ha. Le résultat a été incroyable. Certaines femmes se sont retrouvées avec une somme qu'elles n'avaient jamais eue auparavant. Grâce à leur motivation et fortes des formations et des conseils dispensés sur le terrain, elles prennent en main leur destin et jouissent d'une plus grande considération au sein de leur communauté. Elles sont autonomes et heureuses. Je suis fier de ce qu'elles accomplissent.



Isaac Kwaku Vifa
Assistant de terrain SSRTE au Ghana

Mon rôle en tant qu'Assistant de terrain est collaborer avec la coopérative pour qu'elle atteigne son objectif : éradiquer le travail des enfants. En coopération avec les animateurs communautaires, je mène des activités de sensibilisation auprès des membres de la coopérative et des familles.

Nous organisons également des séances de sensibilisation à l'échelle communautaire dans les églises ou lors d'événements particuliers comme des funérailles ou des durbars. Ce qui me motive dans mon travail avec ICI, ce sont toutes les mesures de remédiation que nous prenons pour les enfants. J'ai moi-même eu une enfance difficile ; je voulais abandonner l'école, mais j'ai eu la chance de rencontrer une personne qui m'a encouragé à persévérer. Quand je vois un enfant officiellement reconnu victime du travail des enfants ou potentiellement exposé bénéficier de différentes formes de soutien, cela me pousse à redoubler d'efforts. Certains de ces enfants ont juste besoin de chaussures, de livres, de cartables ou d'uniformes pour aller régulièrement à l'école. D'autres n'ont besoin que d'un vélo pour parcourir quotidiennement les cinq ou six kilomètres qui les séparent de l'école. Je suis heureux de pouvoir annoncer que chacun des 159 enfants officiellement reconnus victimes du travail des enfants par le SSRTE ont été pris en charge ; tous sont désormais scolarisés et réussissent très bien. En outre, deux Groupes de Services Communautaires (GSC) ont également été créés pour aider les cacaoculteurs dans leur travail. Grâce à ce dispositif, les enfants peuvent à présent se concentrer entièrement sur leur éducation, les GSC se chargeant de combler le vide laissé en mettant à disposition de leurs parents une main-d'œuvre adulte compétente à un coût abordable. J'ai conscience de faire partie d'un grand mouvement en faveur de l'amélioration du quotidien des enfants de producteurs de cacao. Je me réjouis à l'idée de m'investir encore plus dans cette mission.



« J'ai conscience de faire partie d'un grand mouvement en faveur de l'amélioration du quotidien des enfants de producteurs de cacao. »

Isaac Kwaku Vifa

Le parcours de Zatta avec la Fondation ICI

Notre approche repose sur le développement de communautés vigilantes qui protègent leurs enfants – maintenant et à l'avenir. Zatta, l'une des 75 communautés avec lesquelles nous avons travaillé au cours des trois dernières années, est un excellent exemple d'un parcours commun vers la durabilité à long terme.

La localité de Zatta abrite une population totale de 10200 habitants composée d'environ 7000 adultes et 3200 enfants. C'est la plus grande communauté avec laquelle ICI collabore. Elle dispose d'un centre de soins primaires et d'un point d'eau potable. Nous avons commencé dans un premier temps par aider la communauté à élaborer un plan d'action énonçant sa vision d'une meilleure protection de l'enfance et la manière dont cette vision pourrait être réalisée. 142 membres de la communauté ont participé à six séances de sensibilisation communautaire sur les risques liés à la manipulation de produits phytosanitaires et au port de charges lourdes.

Nous avons ensuite construit deux salles de classe pour des classes passerelles à Zatta, permettant aux enfants qui ont abandonné l'école publique – ou qui n'ont jamais été scolarisés – de rattraper leurs pairs. Nous avons également construit une salle de classe distincte pour les cours d'alphabétisation des adultes afin

d'acquérir les compétences élémentaires en lecture, en écriture et en calcul.

Parallèlement à ces initiatives d'éducation communautaire, nous avons également mis sur pied un groupe de femmes. Les membres ont reçu une formation sur les techniques agricoles de base afin de pouvoir s'engager dans des Activités Génératrices de Revenus (AGR) et devenir plus résistants aux fluctuations des prix du cacao et des récoltes. A ce jour, les femmes ont planté 1,5 ha de manioc et 1,5 ha de maïs. Le groupe s'est par ailleurs vu remettre une râpe et une presse à manioc de manière à pouvoir produire de la pâte de manioc.

Nous avons également créé un Groupe de Service Communautaire (GSC) à Zatta, qui offre aux agriculteurs une source de main-d'œuvre abordable qui contribue à réduire la dépendance des agriculteurs envers les enfants. Jusqu'à présent, le GSC a conclu 12 contrats sur neuf hectares de terres agricoles.



Emma (16 ans) vit avec sa grand-mère et sa petite sœur. Elle a fini par travailler sur leur ferme parce que sa grand-mère n'avait pas les moyens de l'envoyer à l'école. En suivant les nouvelles classes passerelles créées par la Fondation ICI à Zatta, elle a pu rattraper son retard sur ses pairs et réintégrer le système éducatif public.

« Grâce à la classe passerelle, je sais lire, écrire mon nom. Je peux compter et lire des messages au téléphone. J'aimerais être maîtresse un jour. »



► Table de séchage de fèves de cacao.



► Le Groupe de Service Communautaire (CSG) créé par ICI.



Guillaume (16 ans) avait huit ans lorsqu'il a fui les violences civiles à Bouaké. Il vit maintenant avec son oncle et sa famille à Zatta. Il n'allait jamais à l'école, et il aidait son oncle à la plantation de cacao. Avec l'aide de la Fondation ICI, il a commencé à suivre des classes passerelles avant de passer à l'école publique.

« Travailler à la plantation de cacao me rendait malade. Les produits chimiques qu'on y pulvérise sont mauvais. Je suis maintenant au lycée de Yamoussoukro. J'ai eu des notes incroyables à mon premier trimestre là-bas. J'étais si heureux, j'ai dansé et j'ai acheté un poulet à manger. »



► Le groupe de femmes de Zatta fabriquant de la pâte de manioc.



► Fabrication de pâte de manioc par un groupe de femmes de Zatta.



Au cœur du changement

En tant que plateforme pluri-acteurs, ICI travaille en collaboration avec de multiples partenaires à tous les niveaux. Qu'ils appartiennent à l'industrie, à la société civile ou à des communautés cacaoyères, leur point de vue est important à nos yeux.



Elizabeth Akanbombire

Directrice adjointe du travail, Chef de l'Unité du travail des enfants, Département du travail, Ministère de l'emploi et des relations du travail du Ghana

« Le travail des enfants au Ghana est un problème aux multiples facettes qui doit être abordé selon une approche multisectorielle. C'est ce que le Comité national du travail des enfants cherche à aborder, avec l'appui de la Fondation ICI et d'autres partenaires. Cette vision devient une réalité. Nous avons signé un protocole d'entente avec la Fondation au début de l'année dernière. Dans le cadre de ce protocole d'accord, ICI a accepté de nous aider à lancer le deuxième plan d'action national (NPA2) sur les pires formes de travail des enfants et de revoir le GCLMS afin de le relier au mécanisme de ciblage commun utilisé par le programme LEAP (Livelihood Empowerment Against Poverty). En plus de l'impact de ICI dans les communautés dans lesquelles ils travaillent actuellement, la Fondation a également énormément contribué aux efforts du gouvernement. Cette double approche a contribué à l'élimination du travail des enfants dans le cacao au Ghana. En 2019, nous collaborerons avec la Fondation et d'autres parties prenantes, afin de réaliser une cartographie complète des organisations engagées dans l'élimination du travail des enfants au Ghana et de leurs interventions qui contribuent au bien-être des enfants. »



Makoura Bamba

Élève de l'École primaire publique d'Adjékonankro (Bacanda PK10)

« Depuis ma naissance, j'ai toujours vu ce bâtiment dans un état de délabrement avancé. Il était inachevé, la toiture était percée par endroits, il n'y avait pas de plancher et il était difficile de balayer. Après les cours, nos pieds étaient couverts de poussière. Par conséquent, les conditions d'apprentissage étaient difficiles. Ainsi, le vœu de tous les élèves était de voir un jour ce bâtiment réhabilité, car nous aussi méritons d'apprendre dans de bonnes conditions. Aujourd'hui (le 27 février 2019), notre rêve est devenu réalité. Cette école a un autre visage. Nous, enfants de cette école, sommes désormais fiers d'être élèves de l'EPP Bacanda PK10. »



Joha Braimah

Directeur Ghana, Free The Slaves

« Free the Slaves a été l'un des membres fondateurs du conseil d'administration de la Fondation ICI et nous sommes fiers de notre collaboration jusqu'ici. Nous pensons que le rôle de la Fondation est essentiel car il unit une variété d'acteurs autour de l'objectif commun de protection des enfants dans le secteur cacaoyer. Il est important de noter qu'en 2018, ICI a commencé à innover et que le travail forcé a été identifié comme un problème qui nécessite un examen plus approfondi, une meilleure compréhension et une action renforcée. De nombreux enfants et leurs familles mènent une vie meilleure grâce aux efforts de la Fondation ICI, et nous espérons qu'en abordant le travail forcé, la Fondation aidera également d'autres personnes à s'attaquer aux risques du travail forcé dans la chaîne d'approvisionnement. »



Richard Acheampong

Député de la circonscription de Bia-Est

« Je suis l'un des principaux membres de la commission parlementaire de l'emploi, des entreprises d'État et de la protection sociale. Nous sommes reconnaissants à la Fondation ICI de nous avoir guidés à travers la formation sur les concepts du travail des enfants. Il est bon de comprendre les questions relatives au travail des enfants en tant que parlementaires. Je suis maintenant conscient du fait que nous devons faire davantage pour sensibiliser les gens à cette question en tant que pays. Cette formation m'a permis de constater le décalage entre la Constitution du Ghana et la loi sur l'enfance. J'ai maintenant compris des concepts comme le travail des enfants et comment définir qui peut être considéré comme un enfant. Ces connaissances nous aideront non seulement à devenir de meilleurs législateurs, mais aussi à jouer notre rôle de leaders d'opinion dans nos circonscriptions. »



Jeff King

Directeur principal, Durabilité globale et impact social, The Hershey Company

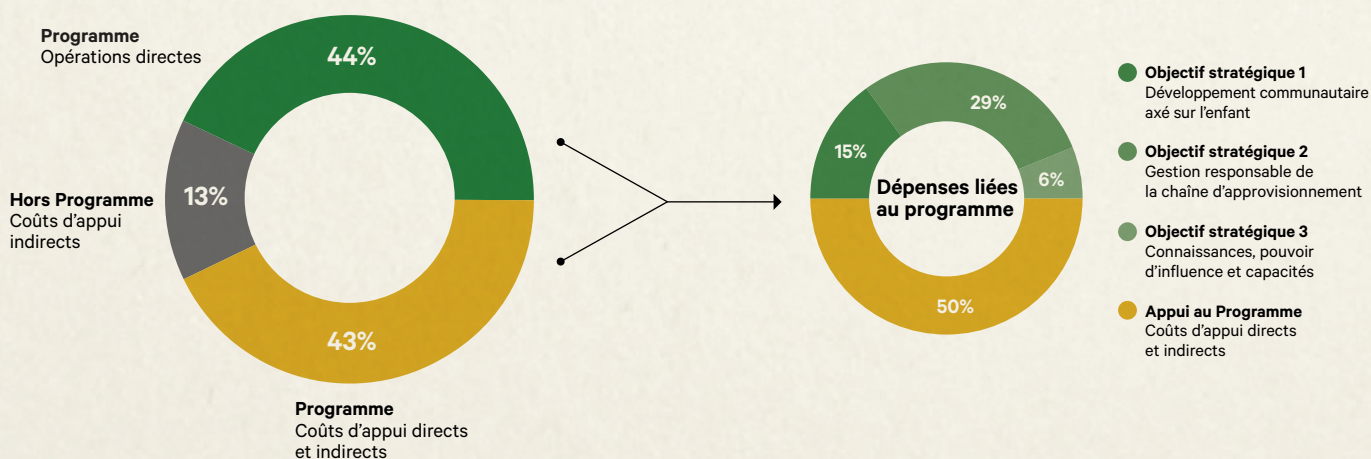
« ICI continue d'assurer un leadership, des connaissances et une expertise qui nous aident à bâtir un avenir meilleur pour les enfants et les familles dans les communautés cacaoyères. Hershey's, en collaboration avec ses fournisseurs, a établi un partenariat avec ICI pour mettre en œuvre des programmes qui aident à faire en sorte que les enfants aient la chance d'apprendre, de grandir et de se développer. »

États financiers 2018

en CHF

Revenus	12 750 145
Dépenses	
Programme (opérations directes)	5 498 248
Objectif stratégique 1: Développement communautaire axé sur l'enfant	1 688 532
Objectif stratégique 2: Gestion responsable de la chaîne d'approvisionnement	3 205 544
Objectif stratégique 3: Connaissances, pouvoir d'influence et capacités	604 172
Programme (coûts d'appui directs et indirects)	5 410 091
Coûts d'appui directs	
Personnel, frais de bureau, administration et logistique	4 160 701
Coûts d'appui indirects	
Personnel	1 173 361
Déplacements à l'étranger	76 030
Coûts d'appui indirects hors Programme	1 708 293
Personnel	973 500
Frais de bureau, administration et logistique	617 577
Déplacements à l'étranger	63 079
Communication	54 136
Total des dépenses	12 616 632
Résultat avant charges et produits hors exploitation	
Solde des divers produits et charges hors exploitation	11 887
Montant net des réserves utilisées	23 123
Excédent des revenus par rapport aux dépenses	168 523

Total des dépenses



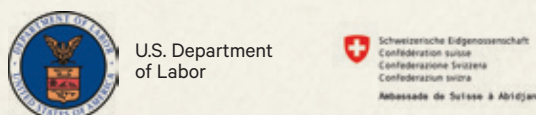
Membres actuels du Conseil de Fondation, partenaires contributeurs et autres donateurs

Le Conseil de la Fondation ICI est composé de membres de l'industrie et de la société civile qui veillent à la bonne gouvernance, la responsabilisation et l'orientation stratégique de la Fondation. Nos activités bénéficient également du généreux soutien financier de partenaires contributeurs du secteur privé et du secteur à but non lucratif.

Membres du Conseil de Fondation et partenaires contributeurs



Autres donateurs



Conseillers du Conseil de Fondation





THE INTERNATIONAL COCOA INITIATIVE (ICI)

www.cocoainitiative.org

SÉCRETARIAT EN SUISSE

Chemin de Balexert 9 | 1219 Châtelaine

Genève | Suisse

Tél.: +41 22 341 47 25

BUREAU NATIONAL EN CÔTE D'IVOIRE

Cocody II Plateaux, 7^e Tranche, Ilot 264, Lot 3244

Abidjan | Côte d'Ivoire

Tél.: +225 22 52 70 97

BUREAU NATIONAL AU GHANA

Home # 5 Mensah Wood Street | East Legon

Accra | Ghana

Tél.: +233 302 99 88 70

Scanner le QR code
ci-dessous pour accéder
à la version numérique du
Rapport annuel 2018 de ICI

