



International
COCOA
Initiative

STRATÉGIE DE LA FONDATION ICI

2021 - 2026

Resumé

REMERCIEMENTS:

La fondation ICI aimerait remercier tous ceux qui ont activement participé au développement de la présente Stratégie 2021-2026, et en particulier : les membres du conseil de la fondation ICI qui ont pris part au sous-groupe de développement stratégique, ainsi que les autres membres du conseil et les partenaires contributeurs ; l'entier du personnel ICI basé à Genève, en Côte d'Ivoire et au Ghana ; les gouvernements de Côte d'Ivoire et du Ghana ; nos conseillers de l'OIT, de l'UNICEF et du HCDH ; et toutes les parties prenantes ayant participé à nos enquêtes et à nos webinaires. Nous remercions spécialement Ruth Rhoads-Allen, de CDA Collaborative, qui a dirigé le processus et ses participants avec une grande dextérité.

INTRODUCTION

Cette stratégie a été développée d'une manière itérative dans le cadre d'un processus multipartite consultatif qui a débuté en mars 2019. Le produit fini, à savoir la Stratégie 2021-2026 de la fondation ICI, propose une vision collective pour générer des progrès transformateurs ainsi qu'une feuille de route pour améliorer la durabilité, préserver les droits de l'homme, protéger les enfants et lutter contre travail des enfants dans le secteur du cacao à une échelle jusqu'à présent inégalée. Pour que cette vision se réalise, sa mise en œuvre devra être aussi collaborative que l'a été la conception de cette stratégie ; une collaboration qui soutient les engagements et les actions collectives de toutes les parties prenantes et qui place l'intérêt des producteurs de cacao et de leurs enfants au premier plan.



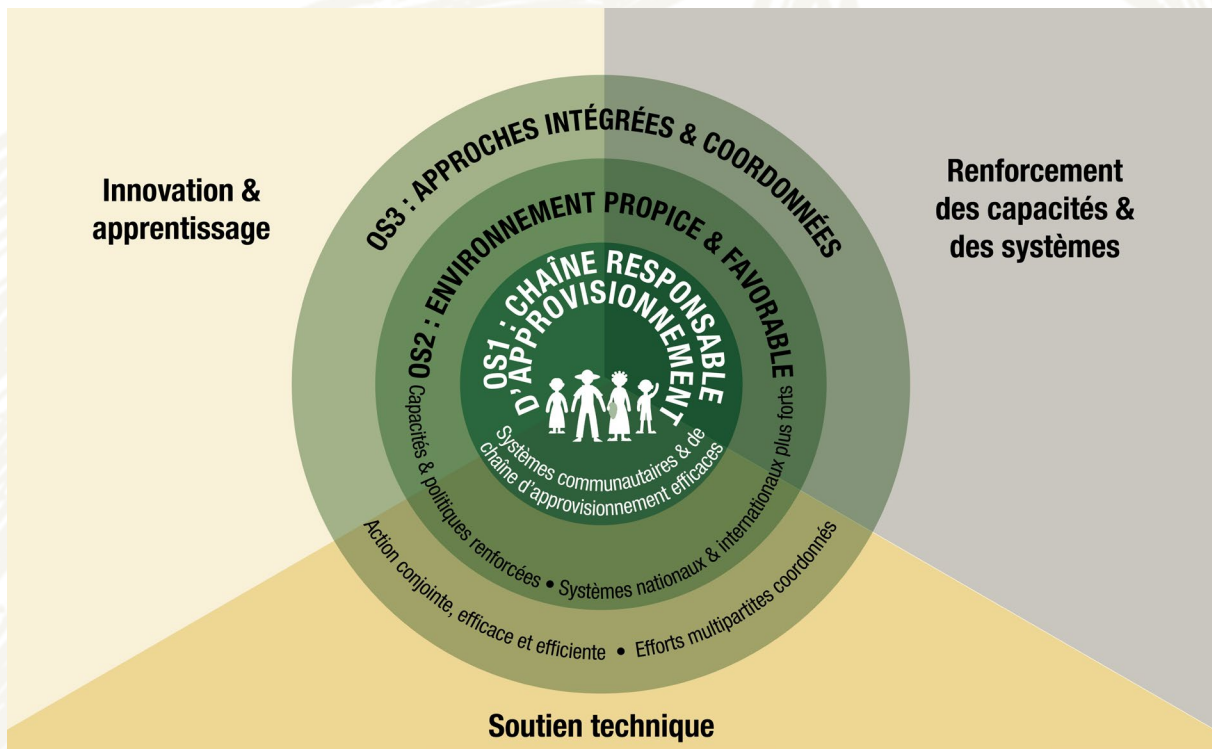
RÉSUMÉ

- On estime qu'un enfant sur trois vivant dans des ménages producteurs de cacao de Côte d'Ivoire et du Ghana en Afrique de l'Ouest (à qui l'on doit plus de 65 % de la production mondiale de cacao) est impliqué dans le travail des enfants. La majorité de ces enfants travaillent sur des exploitations familiales. Tous les acteurs du secteur cacaoyer, y compris l'industrie, les gouvernements, la société civile et les communautés productrices elles-mêmes, partagent la responsabilité de protéger les enfants vulnérables et de les aider à accéder à leurs droits fondamentaux.
- Le travail forcé constitue également un risque dans le secteur du cacao (bien qu'il soit présent à une échelle différente, plus locale et limitée). Ce dernier est de plus en plus appelé à entreprendre des actions ciblées pour y remédier.
- La fondation ICI est un partenariat multipartite qui lutte pour éliminer le travail des enfants et le travail forcé en unissant les forces de l'industrie cacaoyère et chocolatière, de la société civile, des communautés productrices, des gouvernements, des organisations internationales et des donateurs. La sphère d'influence, l'expertise et le réseau de partenaires de la fondation ICI la placent dans une position unique pour apporter des changements dans le secteur du cacao.
- La fondation ICI travaille dans les communautés productrices de cacao en Côte d'Ivoire et au Ghana depuis 13 ans. Durant cette période, elle a contribué à accélérer les progrès quantifiés dans la lutte contre le travail des enfants dans le cacao. Ses actions directes ont amélioré la protection de l'enfance pour plus de 380 000 enfants entre 2015 et 2019, et ses approches ont induit une diminution de 20-30 % du travail des enfants dans les communautés soutenues par la fondation ICI, ainsi qu'une diminution de 50 % du travail dangereux des enfants parmi les enfants à risque identifiés par les systèmes de suivi de la fondation ICI.
- Cependant, la fondation ICI estime que les systèmes efficaces de protection de l'enfance soutenus par l'industrie ne couvrent que 10-20 % de la chaîne d'approvisionnement du cacao en 2020. Le plus grand défi du secteur, et donc la priorité de la Stratégie 2021-2026 de la fondation ICI est la mise à l'échelle d'actions efficaces couvrant tous les enfants à risque de travail des enfants et tous les travailleurs à risque de travail forcé. Atteindre une telle échelle nécessite des parties prenantes de passer de projets fragmentaires à une approche plus coordonnée, basée sur une collaboration public-privé alignée, inscrite dans un cadre dirigé et contrôlé par le pays.
- Un nombre de facteurs externes influence le niveau de cet engagement. D'une part, des évolutions positives pourraient augmenter les demandes d'actions progressives, notamment davantage d'attentes vis-à-vis d'une gestion d'entreprise responsable, d'une diligence raisonnable en matière des droits de l'homme et de la réalisation des ODD. D'autre part, des facteurs aggravants en lien par exemple avec le

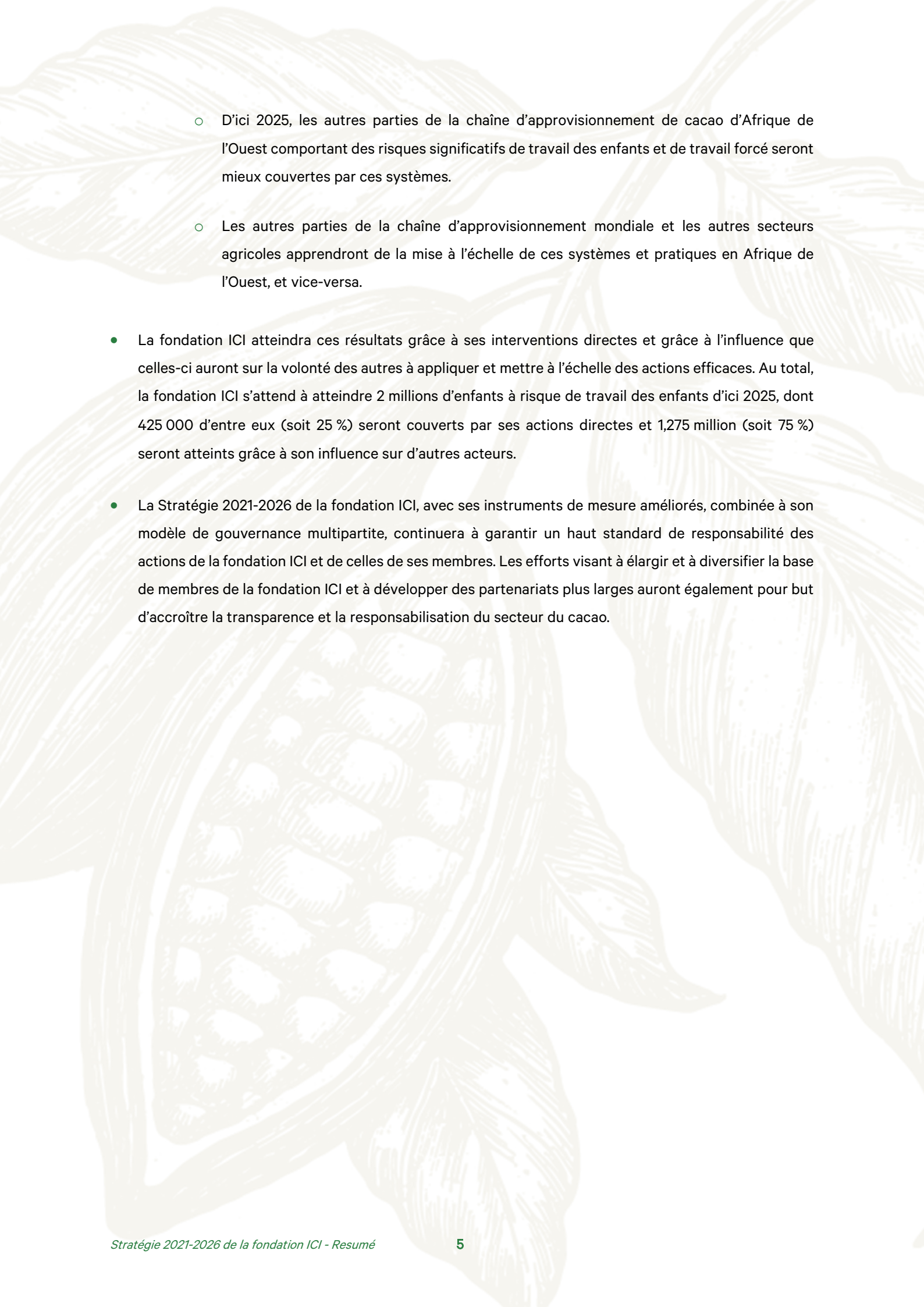
changement climatique et les pandémies pourraient accroître la nécessité d'un changement urgent, tout en rendant ce changement plus difficile à réaliser.

- La vision de la fondation ICI est celle de communautés productrices de cacao prospères, au sein d'une chaîne d'approvisionnement digne, durable et gérée de manière responsable, où les droits de l'enfant et de l'homme sont protégés et respectés, et où le travail des enfants et le travail forcé ont été éliminés. Afin d'y contribuer, la fondation ICI et ses partenaires innovent, catalysent et soutiennent le développement et la mise à l'échelle de politiques et de pratiques efficaces en faveur des droits de l'homme et qui préviennent ou remédient au travail des enfants et au travail forcé. D'ici 2025, la fondation ICI prévoit de contribuer de manière significative à la réalisation de l'ODD 8.7 et à l'application des Principes directeurs relatifs aux entreprises et aux droits de l'homme de l'ONU dans le secteur du cacao.
- La théorie du changement de la fondation ICI demande à ce qu'un certain nombre « d'obstacles à la mise à l'échelle » soient déjoués en promouvant les connaissances, un meilleur alignement, une motivation accrue, un meilleur rapport coût-efficacité, un renforcement des capacités, plus de responsabilisation et une attribution des ressources plus adéquate.
- Les objectifs stratégiques de la fondation ICI sont ceux d'une **chaîne d'approvisionnement responsable du cacao** (où les systèmes et les services qui préviennent et remédient au travail des enfants et au travail forcé de manière responsable et transparente sont renforcés, conjoints et mis à l'échelle) fonctionnant dans **un environnement favorable** (où les politiques et les systèmes nationaux et internationaux sont propices au changement) dans le cadre **d'un effort multipartite intégré et coordonné**.
- Pour atteindre ces objectifs, la fondation ICI se concentrera sur trois fonctions fondamentales interdépendantes et qui se renforcent mutuellement :
 - **L'innovation et l'apprentissage** : La fondation ICI dirigera un programme d'apprentissage et de recherche collectif pour identifier et perfectionner les pratiques efficaces, tester l'impact et la possibilité de mise à l'échelle d'approches innovantes, développer des indicateurs et des outils communs pour accroître la responsabilisation, et favoriser l'échange des connaissances et des données.
 - **Soutien technique** : la fondation ICI encouragera activement les connaissances et l'apprentissage en rassemblant les parties prenantes et en soutenant leur coordination, en favorisant le développement de politiques et de standards appropriés, et en construisant des partenariats servant à accroître la capacité, l'alignement et les ressources.

- **Renforcement des capacités et des systèmes:** La fondation ICI aidera à identifier les lacunes critiques en capacités en privilégiant la formation et le renforcement des capacités dans ces domaines, en mettant à profit sa propre capacité opérationnelle pour aider les diverses parties prenantes à mettre à l'échelle les actions efficaces, et en améliorant les compétences de gestion de données afin d'entraîner une responsabilisation et soutenir l'apprentissage dans le secteur.



- Afin de mieux cibler l'énergie collective et suivre les progrès accomplis, la fondation ICI mesurera l'impact des actions sur la base des résultats souhaités ci-dessous. Elle présentera les résultats de son propre travail opérationnel, du travail de ses membres et, dans la mesure du possible, de tout le secteur :
 - D'ici 2025, en Côte d'Ivoire et au Ghana, 100 % de la chaîne d'approvisionnement sera couverte par des systèmes de protection de l'enfance qui préviennent et remédient de manière efficace et **durable au travail des enfants**.
 - D'ici 2025, en Côte d'Ivoire et au Ghana, 100 % des parties à risque de la chaîne d'approvisionnement de cacao seront couvertes par des mesures pertinentes de diligence raisonnable en matière des droits de l'homme (DRDH) qui préviennent et remédient de manière efficace et durable au **travail forcé**.

- 
- D'ici 2025, les autres parties de la chaîne d'approvisionnement de cacao d'Afrique de l'Ouest comportant des risques significatifs de travail des enfants et de travail forcé seront mieux couvertes par ces systèmes.
 - Les autres parties de la chaîne d'approvisionnement mondiale et les autres secteurs agricoles apprendront de la mise à l'échelle de ces systèmes et pratiques en Afrique de l'Ouest, et vice-versa.
 - La fondation ICI atteindra ces résultats grâce à ses interventions directes et grâce à l'influence que celles-ci auront sur la volonté des autres à appliquer et mettre à l'échelle des actions efficaces. Au total, la fondation ICI s'attend à atteindre 2 millions d'enfants à risque de travail des enfants d'ici 2025, dont 425 000 d'entre eux (soit 25 %) seront couverts par ses actions directes et 1,275 million (soit 75 %) seront atteints grâce à son influence sur d'autres acteurs.
 - La Stratégie 2021-2026 de la fondation ICI, avec ses instruments de mesure améliorés, combinée à son modèle de gouvernance multipartite, continuera à garantir un haut standard de responsabilité des actions de la fondation ICI et de celles de ses membres. Les efforts visant à élargir et à diversifier la base de membres de la fondation ICI et à développer des partenariats plus larges auront également pour but d'accroître la transparence et la responsabilisation du secteur du cacao.

FONCTIONS ESSENTIELLES À L'APPUI DES OBJECTIFS STRATÉGIQUES DE LA FONDATION ICI

L'apprentissage et l'innovation

Nos activités

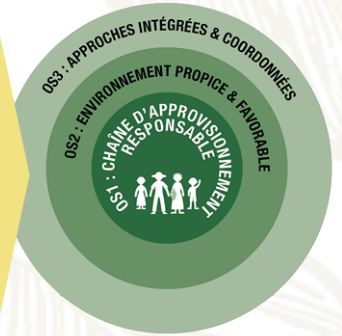
- Gestion d'un programme collectif d'apprentissage et de recherche
- Recherches sur les causes fondamentales, les politiques et les pratiques
- Développement, essai et évaluation des innovations
- Développement de ressources, d'outils et d'indicateurs communs
- Partage des connaissances et des apprentissages

engendreront...

- Une utilisation des données, des connaissances et des enseignements par les gouvernements, la société civile et les parties prenantes de l'industrie utiliseront afin de :
- Concevoir des politiques, des stratégies et des pratiques efficaces
 - Améliorer l'efficacité, l'efficience et la durabilité des interventions
 - Rendre des comptes sur les progrès à l'aide des outils et des indicateurs communs

pour que...

- Les politiques, les stratégies et les pratiques soient plus alignées, basées sur les données et efficaces.
- Les interventions soient plus efficaces, efficaces et mieux ciblées sur les personnes encourageant un plus grand risque
- Les rapports sur les progrès soient plus alignés et & transparents



Le soutien technique

Nos activités

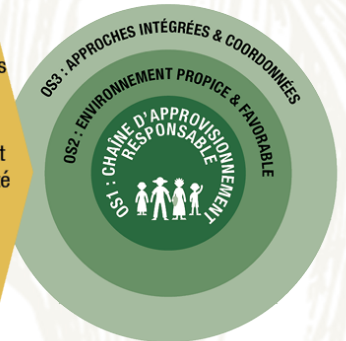
- Promotion des données, des connaissances et des apprentissages
- Participation au développement de politiques et de standards
- Rassemblement multipartite
- Développement du partenariat et mobilisation des donateurs

engendreront

- Une compréhension partagée par toutes les parties prenantes :
- Du travail des enfants, du travail forcé et de leurs causes fondamentales
 - Des interventions efficaces visant à lutter contre ces défis et des critères de référence pour mesurer le succès
 - De la manière dont les politiques et les standards peuvent créer un environnement favorable

pour que...

- Les politiques, les stratégies et les pratiques soient plus alignées, basées sur les données et efficaces.
- L'adoption et la mise à l'échelle des solutions efficaces de la part des gouvernements, de la société civile augmentent
- ressources soient disponibles pour soutenir la mise à l'échelle des pratiques efficaces



Renforcement des capacités et des systèmes

Nos activités

- Évaluation des besoins, des capacités et des lacunes
- Soutien opérationnel limité dans le temps
- Développement des capacités et formation
- Gestion et analyse des données

engendreront...

- Une capacité améliorée des parties prenantes pour :
- Concevoir des stratégies d'intervention appropriées
 - Recueillir, analyser, utiliser et rendre des comptes sur des données comparables
 - Mettre à l'échelle des approches et des systèmes efficaces

pour que...

- Les systèmes nationaux, industriels, communautaires et de la société civile soient renforcés et travaillent en synergie
- Les politiques, les stratégies et les pratiques soient plus efficaces, alignées et coordonnées.
- La responsabilisation et la transparence soient améliorées

